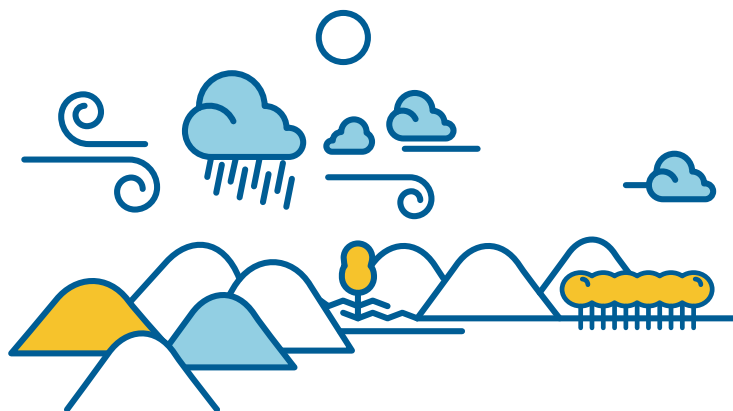


LA CUENCA



COOPERATIVA
DE OBRAS Y SERVICIOS
RÍO CEBALLOS LTDA.



- ¿Cuál es el recorrido del agua hasta llegar a nuestras casas?
- ¿De qué depende la cantidad y la calidad del agua que consumimos?
- ¿Qué responsabilidades tienen cada uno de los actores sociales?
- ¿Qué podemos hacer como comunidad para defender este bien común?

EL AGUA FORMA PARTE DE NUESTRA VIDA.
 PARA BEBER, LAVAR, JUGAR, REFRESCAR, COCINAR, LIMPIAR...

CUENCAS HÍDRICAS, MUCHO MÁS QUE AGUA

Una cuenca hídrica es una porción de territorio que abastece de agua a un arroyo, a un tramo de un río o a un lago.
 Una cuenca no es solamente agua. Es un espacio formado por tierras; rocas; pastos, arbustos y árboles; animales; personas. Por ese espacio el agua transita, circula, cae, se escurre, se amontona, se evapora, y una parte llega a nuestra casa, luego de ser potabilizada.
 También nosotros somos parte activa de ese espacio. Mucho de lo que hacemos individual y colectivamente influye sobre ella y su funcionamiento: recrearnos; construir casas; desmontar el terreno; sembrar plantas exóticas o nativas; criar animales; desarrollar emprendimientos inmobiliarios; instalar fábricas; crear reservas; establecer normas; controlar el cumplimiento de las ya establecidas... Estas y otras actividades tendrán un impacto positivo o negativo según el modo en que las llevemos a cabo.
 Los beneficios y las dificultades que nos encontramos cuando necesitamos agua, no empiezan ni terminan en la canilla. **La calidad del agua que consumimos depende de lo que hagamos, a menor o mayor escala, los distintos actores que formamos parte de la cuenca.**

EL AGUA EN MOVIMIENTO

Suelo y vegetación: cuando llueve, los árboles, arbustos y hierbas reciben el agua que cae. Una parte de ella corre por la superficie, otra parte penetra en el suelo hacia los intersticios de las rocas, volviéndose agua subterránea. El suelo y la vegetación actúan como una esponja, reteniendo el agua y permitiendo que escurra lentamente a ríos y arroyos. Que tengamos agua en invierno no depende sólo de cuánto llueva en verano, sino, principalmente, de las características de la superficie de la cuenca. Donde hay sólo rocas, suelo desnudo, asfalto o casas, prácticamente nada de agua queda retenida.

Agua subterránea: el agua se desliza por los intersticios de las rocas. Cuando llega al llano forma debajo del suelo verdaderos ríos (napas) o lagos (acuíferos).

Ríos y arroyos: una parte del agua desciende por ellos desde la montaña hasta llegar al bajo.

Lago: es como el tanque de nuestra casa, un lugar donde almacenar agua provisoriamente. Con el tiempo se va llenando de sedimentos que arrastran los ríos. Este proceso puede verse acelerado o disminuido según la cobertura

vegetal de la cuenca, que los detiene entre sus raíces y follaje.

Especies animales: desde pequeños insectos hasta animales enormes nativos de la región sostienen el equilibrio de la cuenca en su interacción con otros animales, con la vegetación nativa y con el medio físico.

Hombres, mujeres, niños y niñas: que desarrollan sus vidas cotidianas en una íntima interacción con todos los elementos que forman la cuenca, ya sea en zonas rurales como urbanas.

El agua se mueve. Debajo y arriba de la tierra. Parte se evapora, otra sigue su curso. La beben los animales, la absorben las plantas, corre cuando abrimos la canilla, la usan otras poblaciones. Y mientras esto sucede, llueve, se absorbe, se desliza, se abren las vertientes, entra más agua a los arroyos... el agua se mueve.

Texto modificado de "Cuencas hídricas, mucho más que agua" de Giorgis M. y Medina M. 2010. Cooperativa de Obras y Servicios Río Ceballos Ltda.

MIRAR LA CUENCA, MÁS ALLÁ DE LA CANILLA

Así como la cuenca puede analizarse desde distintas escalas, nuestras acciones también. Algunas de las cosas que podemos hacer para proteger nuestra cuenca:

Cada uno en sus ámbitos particulares

- ✎ informarnos y comprender;
- ✎ plantar nativas en vez que plantas exóticas;
- ✎ evitar desmontar más de lo necesario;
- ✎ construir de manera sustentable: optimizar el uso de la energía, cosechar el agua de lluvia, reutilizar el agua y disminuir el consumo de agua potable.

La comunidad y sus instituciones

- ✎ conocer, controlar, proponer y promover política pública sobre construcción, desmonte, prevención, uso del agua, etc.;
- ✎ averiguar y requerir planes de urbanización de nuestra ciudad;
- ✎ participar de acciones colectivas y multiplicar.

Desde la gestión del Estado

- ✎ establecer pautas y mecanismos de evaluación, control y manejo del suelo, el agua y el aire en los ámbitos urbanos y rurales;
- ✎ regular las prácticas sociales que allí se realizan: el desarrollo urbano y arquitectónico; las actividades agropecuarias, turísticas, industriales y mineras; la contaminación proveniente de cualquier actividad;
- ✎ desarrollar planes de contingencia y prevención de incendios, sequías, inundaciones, etc.

Agua, ambiente y comunidad

Preguntar, informar,
debatir, construir, hacer...

Encuentros barriales para preguntarnos,
reflexionar y proponer acciones en
relación al agua como un bien de todos.

